



At Salsa, we believe that a sense of adventure makes life better. The bicycle can be so much more than just a bike; it's a path to new places, new people, and amazing experiences.

Thank you for your purchase. We hope it makes a good riding experience even better!

Salsa. Adventure by bike.®

▲ WARNING: Cycling can be dangerous. Bicycle products should be installed and serviced by a professional mechanic. Never modify your bicycle or accessories. Read and follow all product instructions and warnings including information on the manufacturer's website. Inspect your bicycle before every ride. Always wear a helmet.

Tools Required

Torque Wrench

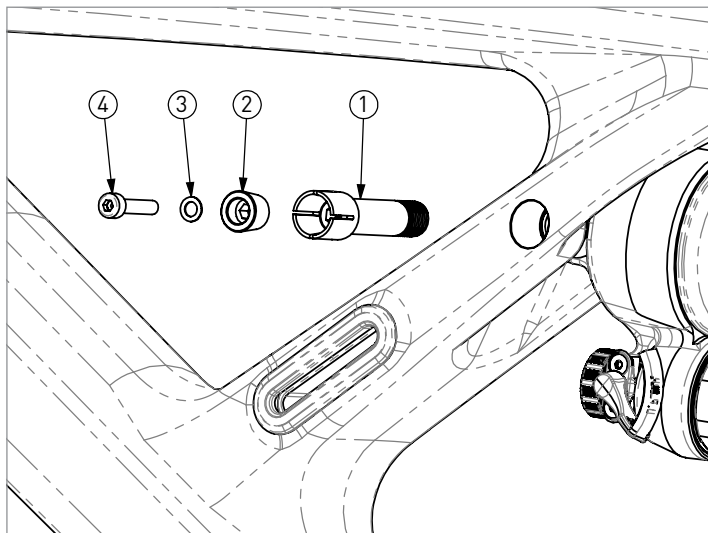
5mm Hex Bit

3mm Hex Bit

4mm Hex Key

Grease

Loctite 242 or Equivalent



Removal

1. Using a 3mm hex, remove the M4 screw (4) and washer (3).
2. Insert a 4mm hex key into the wedge (2) and turn (direction does not matter). The wedge should pop out of the collet head.
3. Using a 5mm hex, remove the collet pin (1), (counter-clockwise).

Installation

1. Swing the rear shock assembly down out of the frame mount and apply a small drop of thread locking compound to the frame threads of the forward shock mount. Applying to the threads of the frame instead of the collet pin will prevent the thread locker from contaminating the shock reducer sleeve while the pin is installed, which can result in the collet pin being glued to the shock reducer and becoming extremely difficult to remove.

4020 COLLET PIN INSTRUCTIONS

2. Apply a light coat of grease to the un-threaded portion of the the collet pin (1) and install it into the frame from the left side. Use a torque wrench with 5mm hex bit to tighten to 8Nm
3. Pre-assemble the M4 screw (4), washer (3), and wedge (2). Apply a light coat of grease to the threads of the screw and the outer surface of the wedge.
4. Install the wedge assembly and tighten to 2.5Nm using a torque wrench and 3mm hex bit.

Warranty

Salsa Cycles warrants this new Salsa product against defects in materials and workmanship for two (2) years from the original date of retail purchase by the consumer. This limited warranty is expressly limited to the repair or replacement of the original product, at the option of Salsa Cycles, and is the sole remedy of the warranty. This limited warranty applies only to the original purchaser of the Salsa product and is not transferable. In no event shall Salsa Cycles be liable for any loss, inconvenience or damage, whether direct, incidental or consequential or otherwise resulting from breach of any express or implied warranty or condition, of merchantability, fitness for a particular purpose, or otherwise with respect to this product except as set forth herein.

This warranty does not cover the following:

- Damage due to improper assembly or follow-up maintenance or lack of skill, competence or experience of the end user
- Products that have been modified, neglected, used in competition or for commercial purposes, misused or abused, involved in accidents or anything other than normal use
- Damage or deterioration to the surface finish, aesthetics or appearance of the product
- Normal wear and tear
- Labor required to remove and/or refit and re-adjust the product within the bicycle assembly

TO THE EXTENT NOT PROHIBITED BY LAW, THESE WARRANTIES ARE EXCLUSIVE AND THERE ARE NO OTHER EXPRESS OR IMPLIED WARRANTIES OR CONDITIONS INCLUDING WARRANTIES OR CONDITIONS OF MERCHANTABILITY AND FITNESS FOR A PARTICULAR PURPOSE.

Proof of purchase is required before a warranty claim is processed. Salsa Cycles therefore strongly encourages warranty registration at salsacycles.com. Failure to register will not affect consumer rights under the limited warranty stated above, so long as the consumer can show in a reasonable manner proof of original ownership and the date the Salsa Cycles product was purchased.

If you have any questions contact warranty@salsacycles.com or visit www.salsacycles.com/support for more warranty information.

SALSA CYCLES

6400 West 105th Street, Bloomington, MN 55438

Tel: 877-668-6223 Fax: 952-983-6210

www.salsacycles.com

Chez Salsa, nous sommes convaincus qu'un esprit d'aventure rend la vie meilleure. Nos produits amènent les cyclistes vers de nouveaux endroits, de nouvelles personnes, des exploits extraordinaires et des expériences inoubliables.

Nous vous remercions de votre achat. Nous espérons qu'il améliorera davantage une bonne expérience de vélo !

Salsa. L'aventure à vélo.®

▲ **AVERTISSEMENT** : le cyclisme peut être dangereux. Les pièces pour vélo doivent être montées et réparées par un mécanicien professionnel. Ne modifiez jamais votre vélo ou vos accessoires. Lisez et suivez tous les avertissements et modes d'emploi des produits, y compris les renseignements sur le site Web du fabricant. Inspectez votre vélo avant chaque sortie. Portez toujours un casque.

Outils nécessaires

Clé dynamométrique

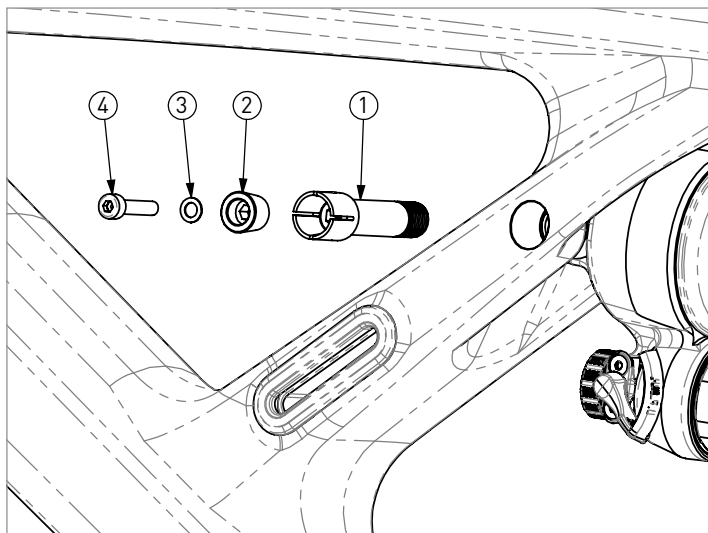
Embout hexagonal de 5mm

Embout hexagonal de 3mm

Clé hexagonale de 4mm

Graisse

Loctite 242 ou équivalent



Dépose

1. Retirez la vis M4 (4) et la rondelle (3) à l'aide d'un embout hexagonal de 3mm.
2. Introduisez une clé hexagonale de 4mm dans la cale (2) et tournez-la (le sens n'a pas d'importance). La cale doit sortir de la tête de serrage.
3. Retirez la goupille de serrage (1) à l'aide d'un embout hexagonal de 5mm (dans le sens inverse des aiguilles d'une montre).

Installation

1. Faites basculer l'ensemble arrière de l'amortisseur hors du support du cadre et mettez une petite goutte de pâte frein-filet sur le filetage dans le cadre pour le support avant de l'amortisseur.

SALSA CYCLES

6400 West 105th Street, Bloomington, MN 55438

Tél. : 877-668-6223 Télécopie : 952-983-6210

www.salsacycles.com

L'application sur le filetage du cadre au lieu de la goupille de serrage empêchera le frein-filet de contaminer le manchon de l'amortisseur pendant l'installation de la goupille, ce qui peut avoir pour effet de coller la goupille de serrage sur l'amortisseur et d'en rendre le retrait extrêmement difficile.

2. Appliquez une légère couche de graisse sur la partie non filetée de la goupille de serrage (1) et installez-la dans le cadre à partir du côté gauche. Serrez à 8 Nm à l'aide d'une clé dynamométrique munie d'un embout hexagonal de 5mm.
3. Assemblez au préalable la vis M4 (4), la rondelle (3) et la cale (2). Appliquez une légère couche de graisse sur le filetage de la vis et sur la surface extérieure de la cale.
4. Mettez l'assemblage de la cale en place et serrez-le à 2,5 Nm à l'aide d'une clé dynamométrique munie d'un embout hexagonal de 3mm.

Garantie

Salsa Cycles garantit ce nouveau produit Salsa contre les vices de matériaux et de fabrication pendant deux (2) ans à compter de la date d'achat originelle par le consommateur. La garantie limitée est expressément limitée à la réparation et au remplacement du produit d'origine, selon la décision de Salsa Cycles, et le seul recours possible en vertu de la garantie. Cette garantie limitée s'applique uniquement à l'acquéreur d'origine du produit Salsa et n'est pas transférable. En aucun cas Salsa Cycles ne sera responsable de toute perte, tout désagrément ou tout dommage, qu'il soit direct, accidentel, consécutif ou qu'il résulte de tout autre manquement à toute condition ou garantie expresse ou implicite de qualité marchande, d'aptitude à un usage particulier, ou autrement en ce qui concerne ce produit sauf comme établi aux présentes.

Cette garantie ne couvre pas les éléments suivants :

- Les dommages causés par un mauvais assemblage, un mauvais entretien ou par le manque de compétences, d'aptitude ou d'expérience de l'utilisateur final.
- Les produits qui ont été modifiés, négligés, utilisés lors de compétitions ou à des fins commerciales, utilisés de façon incorrecte ou abusive, qui ont subi des accidents ou un traitement autre qu'une utilisation normale.
- Les dommages ou la détérioration du fini, de la qualité esthétique ou de l'apparence du produit.
- L'usure normale.
- La main-d'œuvre nécessaire pour retirer et/ou remonter et réajuster le produit sur le vélo.

Dans la mesure où la loi l'autorise, ces garanties sont exclusives et il n'existe aucune autre garantie ou condition, explicite ou implicite, notamment toute garantie ou condition de qualité marchande ou d'aptitude à un emploi spécifique.

Une preuve d'achat est requise avant le traitement de toute réclamation au titre de la garantie. Salsa Cycles recommande donc vivement l'enregistrement de la garantie sur salsacycles.com. L'absence d'enregistrement n'aura pas de conséquence sur les droits du consommateur en vertu de la garantie limitée décrite ci-dessus, dans la mesure où le consommateur peut prouver de manière raisonnable qu'il est le propriétaire d'origine du produit Salsa Cycles, ainsi que la date d'achat du produit.

Pour toute question, envoyez un message à warranty@salsacycles.com ou consultez la page www.salsacycles.com/support pour plus d'informations sur la garantie.